

JOURNAL
D'INFORMATION
DE LA COMMUNE
DE SAINT-SULPICE



Le Serpeliou

Fenêtres de l'Avent 2024



Encart

Fenêtres de l'Avent

Toutes les réjouissances
de décembre à découvrir

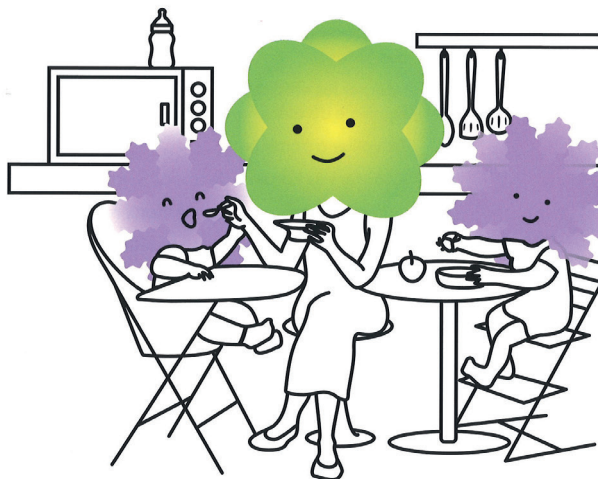
12 La vie du village

Ouverture de nos com-
merces durant les Fêtes

17 La vie du village

Sportmania, le sport
dans la peau

Et si vous repreniez une activité professionnelle à la maison ?



Trouvez le réseau proche de chez vous
sur www.afj.faje-vd.ch
et contactez-le pour plus d'informations.

Camp des relâches 2025 Au chalet « les Alouettes » à Morgins/VS



Du 17 au 21 février 2025

Pour les enfants de 8 à 16 ans

Activités : Ski – Raquettes à neige – Snowboard

Les bulletins d'inscription pour le camp doivent être téléchargés sur le site internet de la Commune d'Ecublens - www.ecublens.ch ou www.alouettes-morgins.ch, et sont à retourner au Service des finances et de l'informatique, place du Motty 4, 1024 Ecublens.

Pour tout renseignement supplémentaire, vous pouvez contacter Madame Wioleta Hartmann au 021/695.33.38.



**DIRECTION DE L'ETABLISSEMENT
PRIMAIRE ET SECONDAIRE DE
CHAVANNES-PRES-RENEUS ET DE ST-SULPICE**

INSCRIPTIONS

1^{er} CYCLE PRIMAIRE – 1^{ère} ANNEE
Enfants nés entre le 1^{er} août 2020 et le 31 juillet 2021

Les inscriptions au 1^{er} cycle primaire 1^{ère} année se feront par courrier postal. Tous les parents des enfants concernés recevront les renseignements, sous pli fermé, au début du mois de janvier. Le délai de retour des bulletins d'inscription est fixé au 31 janvier 2025.

Une séance d'informations et de présentation du cycle aura lieu le mardi 4 mars 2025 à 19h00 à l'aula du collège de La Planta, av. de la Concorde 1, 1022 Chavannes-près-Renens. Tous les parents des enfants concernés y seront convoqués personnellement en temps utile.

A noter : selon les directives émises par le DFJC (article 144 LEO), il n'est plus accordé de dérogation d'entrée anticipée ou retardée en première année primaire.

Direction de l'établissement primaire et secondaire
de Chavannes-près-Renens et de St-Sulpice

Au profit de l'opération Cœur&Cœur de la RTS
et la Chaîne du Bonheur

Petit Marché de Noël



Du samedi 14 au samedi 21 décembre
de 14 h à 19 h

Vente de tricots, confitures, biscuits, fondants, décorations de Noël,
de table, figues confites, champignons au vinaigre

Vous êtes les bienvenus

Rue du Centre 55 – Saint-Sulpice

C'est avec plaisir que je vous accueillerai pendant ces jours
pour partager un moment d'amitié

Si l'horaire ne vous convient pas je suis à votre disposition
tel. 079 627 89 75 pour un rendez-vous

Micheline Meylan

SOMMAIRE

N° 297 – Décembre 2024-Janvier 2025

4 Affaires communales

- 4 L'eau du lac comme source de chaleur
- 5 Création d'une vingtaine de logements
- 6 Quand la lumière s'éteint
- 7 Conseil communal: décisions septembre 2024
- 7 Nicolas Guillot: nouveau président du Conseil communal

8 Dans nos sociétés

- 8 Société de tir de Saint-Sulpice
- 9 Loto de l'Abbaye des Lacustres

11 La vie du village

- 11 Paroisse réformée d'Ecublens-Saint-Sulpice
- 12 Ouverture des magasins pendant les Fêtes
- 13 Les Serpeliou aux fourneaux
- 13 Halloween à Saint-Sulpice
- 15 Portrait d'un Serpeliou: Pascal Hunziker
- 17 Nos commerçants au cœur: Sportmania

19 Environnement – Social

- 19 Le suivi du diabète dans les CMS de l'Ouest lausannois
- 19 Lausanne 2025
- 20 Police de l'Ouest lausannois

21 La vie culturelle

- 21 L'ensemble delta duo
- 21 Exposition des artistes Serpeliou
- 21 Madrijazz
- 23 Musica ex Machina

24 La der

- 24 Donateurs
- 24 Agenda

Couverture:
Fenêtres de l'Avent, décembre 2024.
Venez nombreux!

Chères et chers Serpeliou



Une fois n'est pas coutume, j'ai demandé à notre rédacteur en chef de me céder sa place, le temps de vous écrire ce que m'inspirent ces fêtes de fin d'année, que j'espère sereines et remplies de bonheur pour vous toutes et tous. Je tenais ainsi à vous exprimer, au nom du *Serpeliou*, ma gratitude. Gratitude envers la commune qui nous soutient et se réjouit de notre développement. Gratitude envers les commerçants et les entreprises qui, malgré des temps parfois difficiles, nous expriment leur confiance au travers de leurs annonces. Gratitude envers les donateurs qui, sans rien demander en retour, encouragent notre parution et contribuent à notre autonomie.

Quelques mots aussi sur notre rédaction au sein de laquelle vous trouverez des assidus, des mordus et d'autres plus discrets. Chacune et chacun y a sa place et apporte sa pierre à l'édifice, merci à notre équipe.

Au programme de ce numéro, en vrac: le lancement d'un club d'échecs, un portrait d'«acteur» de Saint-Sulpice, l'histoire trépidante de Sportmania, retours sur le loto, sur Halloween et d'autres sujets dans lesquels vous plonger. Enfin, ce numéro de fin d'année fait la part belle à une tradition déjà bien ancrée dans notre commune: les Fenêtres de l'Avant. 24 jours, 24 commerçants, institutions ou même particuliers ouvrent leur porte du 1^{er} décembre à Noël, pour vous accueillir, le temps d'un vin chaud ou d'un jus de pomme et surtout de partager un moment convivial dans leurs murs. Cette initiative est formidable et demande du temps et de l'énergie de leur part. La meilleure récompense que vous puissiez offrir à ces bénévoles et de passer les saluer. Consultez le programme, vous le constaterez, il y en a pour tous les goûts.

Réjouissons-nous donc du mois à venir, de vacances méritées et de 2025 puisque, pour *Le Serpeliou*, ce sera l'occasion de fêter ses... 50 ans! Suivez-nous, on vous promet quelques jolies occasions de les célébrer! ■

Corinne de Puckler,
Présidente du *Serpeliou*

Le prochain *Serpeliou* paraîtra autour du 21 février 2025 (N° 298)

Délai pour la réception des textes: **vendredi 24 janvier 2025**

Parution suivante: N° 299, autour du 8 avril 2025 (délai textes: 7 mars 2025)

Notre compte: Postfinance, IBAN CH05 0900 0000 1504 7615 6

Adresse postale: Journal Le Serpeliou, case postale, 1025 Saint-Sulpice

Courriel: redaction@serpeliou.ch

Rédacteur en chef: Gabriel Décoppet

Graphisme: La Ligne, www.laligne.ch

Mise en pages et impression:

Groux arts graphiques SA, 1052 Le Mont-sur-Lausanne

Imprimé sur papier FSC



ÉNERGIE

L'eau du lac comme source de chaleur

A l'heure où la Suisse cherche à réduire drastiquement sa consommation d'énergies fossiles, Saint-Sulpice est idéalement placée pour produire et consommer une énergie renouvelable.

Les autorités de Saint-Sulpice et d'Ecublens travaillent depuis 2022 sur un projet de chauffage à distance (CAD) utilisant l'eau du lac comme source d'énergie. Ce système, à la fois durable et efficace, repose sur une installation centrale produisant de la chaleur qui est ensuite acheminée à travers le territoire via un réseau de tuyaux isolés. Ces tuyaux transportent de l'eau chaude ou de la vapeur pour alimenter les bâtiments en énergie thermique. A chaque point de raccordement, un échangeur permet de transférer cette chaleur du réseau vers le système de chauffage interne des bâtiments, sans que les fluides n'entrent directement en contact, ce qui garantit une utilisation efficace et sécurisée de l'énergie.

LES ZONES CONCERNÉES

Une étude commandée par les Municipalités de Saint-Sulpice et d'Ecublens a rendu ses conclusions fin 2023. Elle a confirmé qu'un CAD limité à une seule commune n'était économiquement pas viable, dans la mesure où, à une telle

échelle, les utilisateurs finaux paient trop cher leur énergie. En revanche, ces mêmes consommateurs y trouvent beaucoup mieux leur compte lorsque la taille du réseau s'agrandit.

A partir de ce constat, plusieurs périmètres d'exploitation ont été analysés en tenant compte de critères technico-économiques. La variante retenue regroupe trois zones stratégiques: le sud d'Ecublens (où la zone industrielle de Vallaire est promise à un fort développement), l'ouest et le centre de Saint-Sulpice. Quant à l'est de la commune, le long du chemin du Bochet, il pourrait se joindre à long terme au réseau en fonction du développement de ses grandes parcelles aujourd'hui vides de construction.

DES REVENUS POTENTIELS

Convaincus de l'intérêt de cette variante, les Municipalités de Saint-Sulpice et d'Ecublens ont mandaté le bureau d'ingénierie Amstein+Walthert pour organiser les prochaines étapes, notamment l'appel d'offres qui devra sélectionner l'entreprise en charge de la réalisation et

de l'exploitation du réseau thermique. Les deux communes envisagent parallèlement de devenir actionnaires minoritaires d'une société conjointe avec le soumissionnaire retenu. Elles y trouveraient deux avantages: un contrôle stratégique à long terme (maîtrise de la tarification et orientation du tracé du réseau) et un gain financier potentiel (une part des bénéfices générés par la vente de l'énergie s'ajouteraient à leurs revenus traditionnels).

UNE ÉTAPE DÉCISIVE EN 2025

La Municipalité de Saint-Sulpice présentera au Conseil communal, en 2025, un préavis proposant de valider ce projet ambitieux. En cas d'approbation par les deux communes, les travaux pourraient débuter rapidement, avec pour objectif immédiat de connecter le CAD à Eco-tope, un nouveau parc de l'innovation de l'EPFL prévu à Ecublens.

En capitalisant sur les énergies renouvelables et les partenariats intercommunaux, les deux communes s'orienteraient ainsi vers un avenir énergétique plus respectueux de l'environnement, plus résilient et économiquement viable pour la collectivité. ■

Anne Merminod,
municipale chargée
du développement durable

HABITAT

Création d'une vingtaine de logements relativement bon marché

La Commune s'apprête à valoriser sa parcelle 290, sise au chemin du Bochet 1, en rénovant l'immeuble actuel et en construisant un second bâtiment à ses côtés

Tous les Serpeliou connaissent bien le bâtiment situé au chemin du Bochet 1, appelé aussi bâtiment des pompiers, propriété de la Commune sur la parcelle 290. Cependant peu de gens connaissent son état général. Vu de l'extérieur, il est tout à fait présentable. On ne peut pas en dire autant de l'intérieur et de ses huit appartements, très peu ayant été rénovés. Leur niveau de confort ne répond plus aux standards actuels.

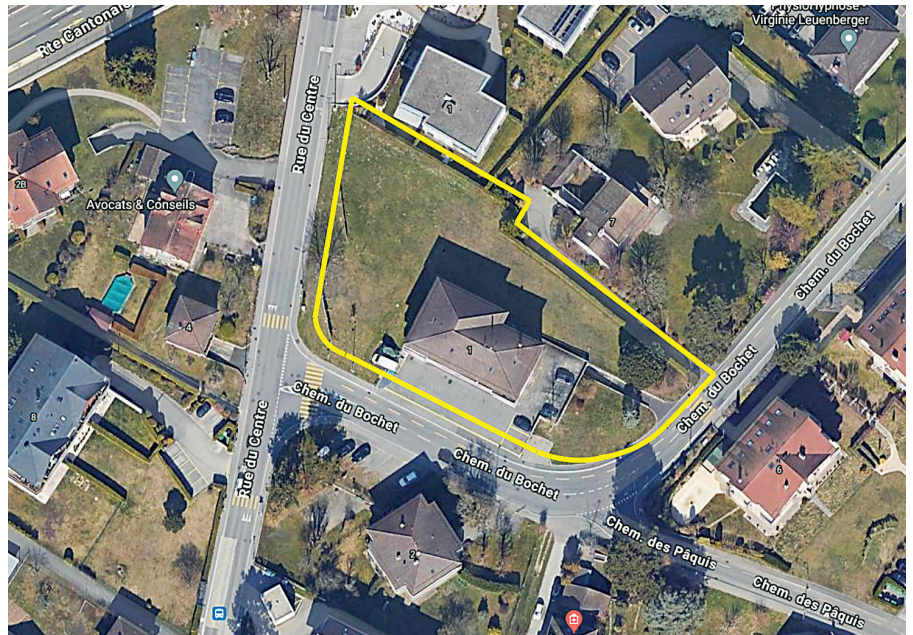
Le bâtiment date de 1974. Son isolation est plus que médiocre et nécessiterait à court terme de grandes rénovations pour respecter les objectifs 2030 et 2050 de la Confédération en matière d'assainissement énergétique du parc immobilier Suisse.

VALORISER LA PARCELLE

La Municipalité actuelle n'est pas la première à se pencher sur le problème mais, comme pour la déchèterie, la réflexion n'avait jamais débouché jusqu'ici sur un projet concret. La recherche d'une solution a recommencé en 2022. Il ne s'est alors pas seulement agi de rénover ou de reconstruire mais aussi de valoriser au mieux cette parcelle en y construisant un second bâtiment, source de revenus supplémentaires pour la Commune.

ABORDABLE

La Municipalité n'a pas pour autant l'intention de maximiser le rendement à tout prix. Au contraire, son désir est de permettre à des personnes profondément attachées à la commune mais connaissant une subite baisse de revenus (tels les jeunes adultes sortant du milieu familial ou les seniors arrivant à la retraite) de rester à Saint-Sulpice. Il se concrétisera par la mise sur le marché d'une vingtaine de logements à prix relativement modéré comparé aux tarifs du marché. Les investissements étant très importants, la Mu-



nicipalité a souhaité poursuivre ces objectifs en s'alliant à un investisseur. La formule du DDP (droit distinct et permanent, ou «droit de superficie») a été choisie car elle permet à la Commune de conserver le terrain tout en percevant une rente, fixée à 75 ans. Après un appel d'offres, la Fondation Equitim à Lausanne nous a convaincus. Elle s'est fixée comme mission d'investir de façon du-

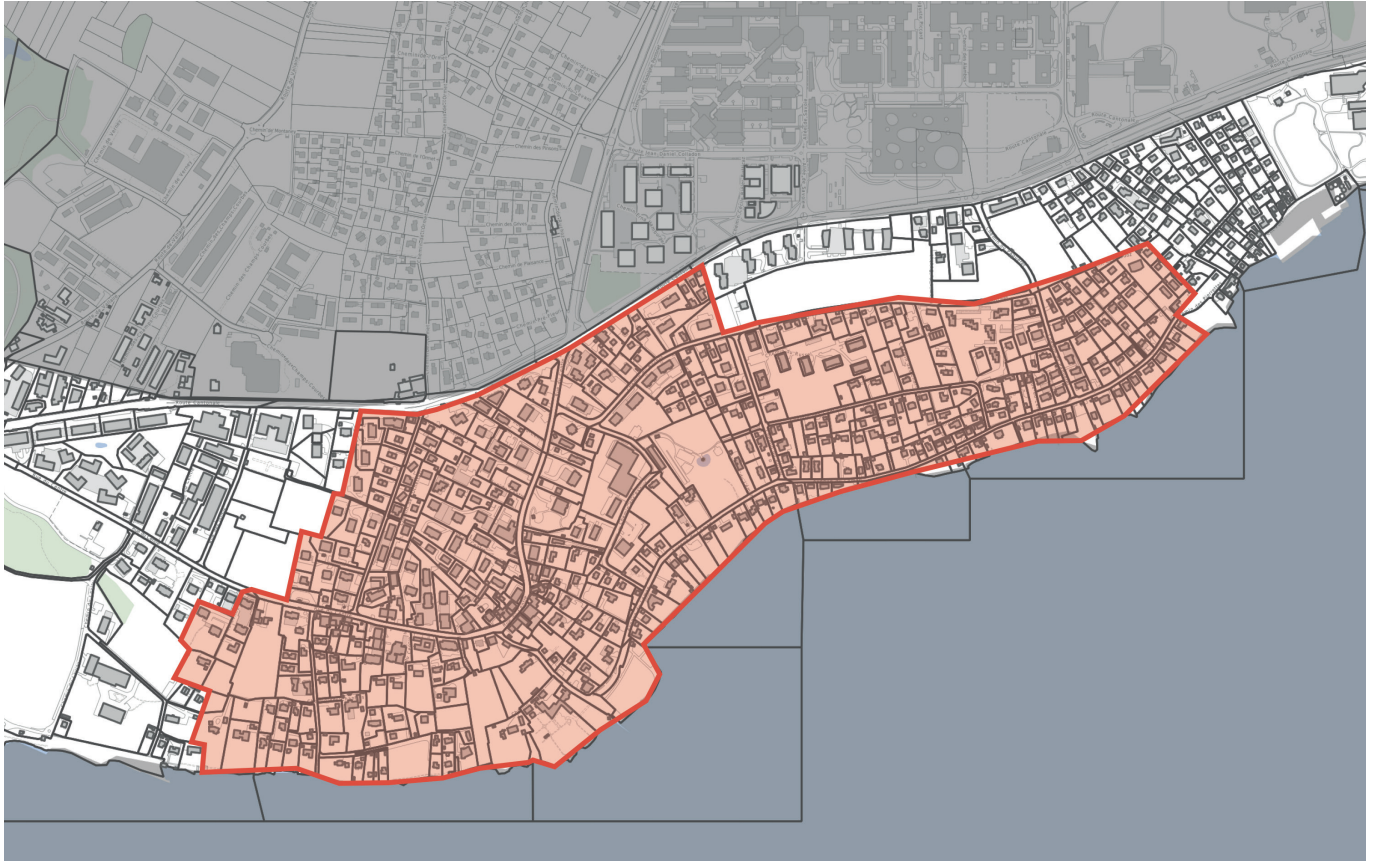
nable ses ressources dans des projets de logements pour la classe moyenne.

Son projet conserve le bâtiment actuel, qui sera entièrement rénové, ainsi que son abri PC. Un second bâtiment prendra place au nord de la parcelle. Si tout va bien, la mise en exploitation est prévue dès l'été 2027. ■

Olivier Matthey,
municipal en charge des bâtiments

PANNE

Quand la lumière s'éteint



Une coupure de courant a touché de nombreux quartiers de la commune le 2 novembre dernier. Son origine: la vétusté d'un câble de moyenne tension.

Une importante panne d'électricité a eu lieu samedi 2 novembre dernier à 17h18. Environ 440 bâtiments ont été privés d'électricité dans une très large zone comprise entre le chemin des Chantres à l'ouest et le chemin des Pierrettes à l'est, y compris les chemins de l'Ochettaz, la rue du centre et l'avenue du Léman (voir carte ci-dessus).

Cette avarie électrique a été rapidement localisée. Elle est due à la rupture d'un câble de moyenne tension vétuste (il date de 1962), situé au chemin du Bochet 37 sous l'arrêt de bus du Russel. La situation a pu être rétablie en utilisant une ligne de secours de manière provisoire.

Grâce à cela, l'alimentation électrique est revenue progressivement, dans un délai de une à deux heures selon les quartiers touchés. A noter que si une autre ligne avait dû lâcher dans le secteur, le temps de panne aurait été beaucoup plus long car aucune autre ligne de substitution n'aurait été disponible.

Dès le lundi suivant, les Services industriels de Lausanne (SIL), en lien avec des employés de la Commune, ont entrepris de réparer cette avarie.

Cet incident conforte la Municipalité dans sa volonté de poursuivre la rénovation de ses infrastructures qui, pour un certain nombre d'entre elles, sont vieillissantes, et ceci en concertation avec les différents services industriels concernés (eau, gaz et électricité). ■

Corinne Willi,
municipale en charge
de l'éclairage public

INFO MUNICIPALITÉ

Le syndic disponible sans rendez-vous

Les Serpeliois qui souhaitent s'entretenir avec le syndic peuvent passer le voir sans façon et sans rendez-vous chaque mardi matin de 8 h à 12 h.

Le bureau du syndic se trouve à la Maison de Commune, rue du Centre 47.

On y accède directement par la porte blanche qui se trouve sur la façade est du bâtiment.

Frappez et entrez! ■

CONSEIL COMMUNAL

Décisions septembre 2024

Après la pause de l'été, nous avons le plaisir de remettre en marche le résumé des décisions de votre Conseil communal. Le Conseil s'est réuni mercredi 18 septembre 2024 et a pris les décisions suivantes.

- Nomination de Madame Virginie Lo Cascio Chappuis à la Commission d'attribution des logements de la société coopérative d'habitation Les Balcons du Léman
- Election de Monsieur Edouard Cattin au poste de deuxième vice-président du Conseil communal
- Acceptation du préavis n° 11/2024 «Demande d'un crédit de CHF 234 000.–

TTC pour la phase d'avant-projet de la construction d'une nouvelle déchèterie et d'un bâtiment pour la voirie et l'administration».

- Acceptation du préavis n° 12/2024 «Convention de subventionnement multipartite 2025-2028 entre la Commune de Saint-Sulpice et la fondation du TKM – Théâtre Kléber-Méleau».
- Acceptation du préavis n°13/2024 «Suppression de l'alinéa 2 de l'article 12 du Règlement du Fonds communal pour l'efficacité énergétique, les énergies renouvelables et le développement durable (FEEDD) et du Fonds communal pour l'éclairage public.»

Je vous rappelle que vous pouvez en tout temps consulter toutes ces informations sur le site internet de la commune sous l'onglet Conseil communal. Les décisions ainsi que les résultats des dernières votations sont aussi affichées au pilier public.

La séance du 9 octobre ayant été annulée pour des raisons de timing et de manque d'objets à discuter, la séance suivante du Conseil a eu lieu le 6 novembre 2024, la prochaine étant fixée au mercredi 11 décembre. Je vous rappelle qu'elle est, comme toujours, ouverte au public, et vous invite à venir assister à nos débats et discussions. ■

**Au nom du bureau du Conseil communal,
Nicolas Guillot, Président**



NOUVEAU PRÉSIDENT DU CONSEIL COMMUNAL

Nicolas Guillot se présente aux Serpelious

Né en 2000 à Morges, je suis Serpelio depuis mes deux ans. J'ai grandi dans le cadre privilégié et chaleureux qu'est celui de Saint-Sulpice. Après avoir été membre de la première heure des Vert-e-s de Saint-Sulpice, j'ai été élu au Conseil communal de Saint-Sulpice en 2021. J'y ai depuis le début eu un sens profond de la diligence, de la justice, et du travail. J'ai été maintes fois membre de commissions, parfois rapporteur, parfois président avec en permanence comme objectif de faire en sorte que les droits et les devoirs de notre conseil soient observés. C'est aussi dans cet objectif que je suis depuis le début de la législature l'un des deux délégués Serpelious auprès du Conseil intercommunal de l'Arasol, l'Association Régionale pour l'Action Sociale dans notre district. Je suis également membre de la Commission de gestion de ce Conseil intercommunal. J'ai cette année également pris la présidence de cette institution, avec les mêmes convictions qui m'ont poussé à prendre la présidence

du Conseil communal. Si depuis le mois de juillet, et jusqu'au même mois de l'année prochaine, je suis président du Conseil communal, c'est avec l'objectif que celui-ci, qui est là pour représenter la population en toute circonstance, puisse effectuer son travail du mieux qu'il le peut. Ayant obtenu ma maturité gymnasiale en option physique et applications des mathématiques, j'ai fait un bref passage par l'EPFL en informatique avant d'étudier la linguistique et l'histoire à l'Université de Lausanne. Je suis actuellement en année sabbatique afin de me consacrer à notre commune. De la même manière que ma famille a été accueillie dans la commune, je veux que nos concitoyens se sentent accueillis par le Conseil communal, et que, malgré son côté pompeux et procédurier, ceux-ci aient envie de voir à quoi ressemble nos séances, et viennent y assister, puisqu'elles sont ouvertes au public. Notre commune a besoin de personnes prêtes à investir le temps et l'énergie nécessaires à la bonne marche de notre commune.

Notre Conseil tient sa légitimité de ses électeurs, et ces électeurs, c'est vous, chers lecteurs.

Depuis des années, j'ai été investi dans la vie associative artistique, estudiantine, et politique de notre canton, en ayant été membre de plusieurs associations, dont Unipoly, l'association écologiste du campus unil-epfl, où j'ai été membre du comité. Je suis également membre du Comité des jeunes Vert-e-s du canton de Vaud. Aujourd'hui, je décide de donner de ma personne pour ma commune. Saint-Sulpice est un beau lieu, qui propose un cadre exceptionnel avec un accès inégalable au lac, aux hautes écoles, et tout le canton de Vaud grâce à nos forts axes de transport. Nous avons un rôle majeur à jouer dans le futur de notre canton et les défis qui l'attendent, notamment le défi climatique, et j'espère pouvoir y contribuer. ■

**Nicolas Guillot,
président du Conseil communal**

SOCIÉTÉ DE TIR DE SAINT-SULPICE

Compte-rendu de la saison 2024



Suite à son assemblée générale où une partie du comité a été renouvelée (cf Serpeliou de juin), la Société de Tir 300m de Saint-Sulpice a pu démarrer sa saison avec 24 sessions de tirs au programme. L'ensemble du comité est bénévole. 2024 restera une saison mouvementée...

A peine le programme de tir commencé, le même orage de fin juin qui a sérieusement endommagé Morges a également copieusement arrosé le bassin versant du territoire de Colombier, commune d'Echichens, où réside le stand de la société. Avec plus de 120 mm d'eau en une demi-heure, la zone du Marais, qui a bien mérité son nom, est montée de plus d'un mètre et a totalement inondé la zone comprise entre le stand et les cibles. Le nouveau lac éphémère ainsi formé a déposé une bonne couche de boue dans tout le bâtiment et a détruit la cuisine. Malgré deux jours de nettoyage par une entreprise spécialisée et une vérification technique des électriciens, le refuge a dû rester fermé toute la saison. Les tirs ont toutefois pu reprendre rapidement car les cibles électroniques ont été épargnées... de quelques centimètres... L'année 2024 marqua par ailleurs le 200^e de la FST, la plus ancienne fédération de sport du pays, qui a invité tous les stands à faire découvrir le tir lors d'une journée portes ouvertes qui a connu un franc succès. Plusieurs dizaines de curieux se sont rendus au stand de Colombier pour dé-



couvrir le tir à 300m, sans stress et en toute sécurité grâce aux moniteurs.

UNE ACTIVITÉ FÉDÉRATRICE

Avec environ 130 000 membres, la Fédération Suisse de Tir est la quatrième plus grande fédération sportive de Suisse et représente environ 2600 sociétés. Le tir a connu des jours heureux au JO de Paris avec la seule médaille d'or et une de bronze pour notre nation. Félicitations aux dames qui ont fait monter le drapeau Suisse sur le grand mât (pour l'anecdote, on notera que le CIO ne respecte pas la Constitution suisse qui précise que notre drapeau est carré... et toc!)

Le programme de tir est concentré sur les jeudis en fin d'après-midi et seuls quelques matins sur les weekends sont réservés pour les Abbayes et autres Tirs Inter-Sociétés et Inter-Comités, qui ont connu à nouveau un grand succès. Notre tir inter-société a vu la participation de huit équipes. La dernière des sociétés arrivées à Saint-Sulpice, «L'Ecole pistolet région Lausanne», a raflé une bonne partie des prix. La concurrence se fait plus rude.

UNE SAISON FESTIVE

A noter le tir du 4 Juillet qui a marqué l'Indépendance des USA, une fin de journée enfin beau et chaud, un entraînement suivi d'un BBQ canadien très «Cowboy», avec musique et Stetson en adéquation, qui correspond parfaitement à nos valeurs.

Le Tir de Clôture mettra un terme à la saison avec un bouquet final de grande qualité et une démonstration de tir à la poudre noire par le comité. Dans le refuge, remis partiellement en état, les participants ont partagé le verre de l'amitié et dégusté une très copieuse assiette de choucroute garnie, confectionnée par les dames du comité, un menu qui pourrait faire concurrence à la Saint-Martin... ■

La Société de Tir

Site internet:
www.tir-st-sulpice.ch

UN CLUB D'ÉCHECS À SAINT-SULPICE?

Notre village offre de nombreuses activités, mais il en manque une alliant stratégie, réflexion et convivialité: un club d'échecs! Dans un premier temps, j'ai approché la Municipalité qui est favorable à ce projet, mais il faut maintenant savoir si les habitants de la commune seraient intéressés à participer au club.

Pourquoi un club d'échecs à Saint-Sulpice?

Les échecs sont bien plus qu'un jeu. Ils développent la concentration, la mémoire et la stratégie et permettent de tisser des liens intergénérationnels en faisant se rencontrer jeunes et moins jeunes autour d'un échiquier.

Que pourrait proposer notre club?

Des séances d'initiation pour les débutants; des cours pour progresser à tout niveau; des parties libres dans une ambiance conviviale; des tournois amicaux; des compétitions officielles locales ou fédérales.

Alors, comment?

Si l'idée de créer un club d'échecs à Saint-Sulpice vous séduit, que ce soit comme joueur, bénévole ou simple curieux, je vous invite à remplir un bref formulaire en ligne à l'adresse <https://t.ly/ycic2> ou à m'écrire à pier.donini@gmail.com. ■

Pier Donini



Pour remplir
le formulaire →



ABBAYE DES LACUSTRES

Un loto mémorable

Le samedi 2 novembre dernier, au Foyer des Pâquis, il y avait la foule des grands jours pour le traditionnel Loto en faveur de l'Abbaye des Lacustres dont la prochaine édition aura lieu les 5, 6 et 7 juillet 2025. Rappelons qu'il s'agit d'une fête triennale. Cet événement de grande envergure nécessite des préparations minutieuses et des ressources conséquentes. Les bénéfices récoltés contribuent directement à l'organisation de cette fête tant attendue, garantissant ainsi son succès et la pérennité de cette tradition. Dans la salle, l'atmosphère était torride et la tension palpable. Si certains avaient quelque appréhension à gagner un vol en montgolfière (vertige, quand tu nous tiens), d'autres lorgnaient les demi-meules de fromage à raclette, et autres victuailles terrestres. Chacun est reparti content, parfois bredouille, mais on fera mieux l'année prochaine! ■

Gabriel Décoppet





L'artisan carrossier

Sergio Primiceri Brevet Fédéral

*Réparation toutes marques &
Restauration de voitures anciennes*

Rue du Centre 136 - CH-1025 St-Sulpice
Tél. 021 803 15 40 - Mob. 076 336 69 69
info@artisanscarrossier.com - www.artisanscarrossier.com



Osteria
RESTAURANT BAR & EVENTS

31

Pâtes fraîches maison - Cuisine méditerranéenne Spécialités italiennes
Local - Slow food

Lundi au Vendredi : 12h00 - 14h00, 18h00 - 22h00
Samedi et Dimanche: 18h00 - 22h00

Plat du jour midi dès 24.- CHF
Parking Offert

Starling Hotel Lausanne
Route Cantonale 31
1025 St-Sulpice

Epicier Fromagerie

« Chez Bruno »,
rue du Centre 54, 1025 Saint-Sulpice
Tél. 021 691 88 05

**PRODUITS DU TERROIR
PRODUITS BIO
VINS - MINÉRALES
BIÈRES ARTISANALES
PRODUITS LAITIERS
LARGE CHOIX DE FROMAGES
FRUITS ET LÉGUMES FRAIS**

Du lundi au vendredi 7h00 à 12h30 / 14h00 à 19h30
Samedi 7h00 à 12h30 / 14h00 à 18h00
Dimanche 8h00 à 12h00 / fermé

Livraisons à domicile le lundi et le jeudi



**PÂTISSERIE
VIENNOISERIE
CHOCOLATERIE
ST-SULPICE**

Découvrez nos créations ainsi que nos classiques revisités en pâtisserie, viennoiserie, chocolaterie et boulangerie/sandwicherie, respectant le fil des saisons. C'est pour cela que K.Pultau change régulièrement son assortiment, fabriqué sur place en favorisant des produits suisses et sans graisses végétales hydrogénées. Les midis nous vous proposons une petite restauration dans un esprit alliant goût et respect des produits.

Toute l'équipe vous attend dans un cadre accueillant et chaleureux du lundi au vendredi de 6h30 à 18h30 et les dimanches de 7h à 13h.

Rue du Centre 70 - 1025 St Sulpice - +41 21 691 60 10 - www.kpultau.ch



Auberge le St-Sulpice ... la vie côté soleil...
... la vie côté cœur...

Monsieur et Madame Vlana se réjouissent de vous accueillir et vous proposent :

- **Salles de 10 à 120 places** pour séminaires, mariages, anniversaires, etc.
- **Des spécialités**, dont leurs célèbres brochettes flambées
- **5 plats du jour dès Fr. 17.-**, 20 pizzas à choix, dès Fr. 15.- (également à l'emporter dès Fr. 13.-)


Rue du Centre 59, St-Sulpice - www.le-st-sulpice.ch - Tél. 021 691 35 55 - Fax 021 691 35 54

Boucherie Charcuterie
Christian Meylan

Rue du Centre 56
1025 Saint-Sulpice
☎ 021.691.88.95



Viande Suisse de 1^{er} choix
Poissons et filets de perches
Tartare maison
Saucisses exotiques maison



**LA RÉFLEXOLOGIE
À SAINT-SULPICE**

UNE AIDE PRÉCIEUSE POUR LIBÉRER
LES TENSIONS ET RETROUVER
L'ÉQUILIBRE

RÉFLEXOTHÉRAPEUTE
(AGRÉE ASCA)

SUSANNA BELMONT
079 768 79 64
www.belmont-reflexologie.com

**La référence Hi-fi depuis plus de 45 ans à Lausanne,
maintenant chez vous à St-Sulpice !**

Spécialiste audio-vidéo / service après-vente

www.audio-concept.ch / +41 21 320 10 06
Rte Cantonale 93C -1025 St-Sulpice



AUDIO CONCEPT
FORNALLAZ..

PAROISSE REFORMÉE D'ECUBLENS-SAINT-SULPICE



L'Avent dans la paroisse

Après les festivités de l'été et de l'automne, qui se sont terminées par l'installation de notre nouveau pasteur, Christophe Peter, nous sommes donc entrés dans la nouvelle année de l'Eglise.

L'Avent, Noël, d'une manière ou d'une autre, la société se tourne vers ces fêtes de lumière et de joie même si certains n'ont pas vraiment le cœur à ça au vu de ce qui se passe dans le monde ou très proche de nous. Pour les chrétiens, l'Avent signifie la venue de Noël, la fête commémorant la nativité de Jésus. C'est pourquoi la paroisse participe de manière active aux Fenêtres de l'Avent dont vous trouverez la liste dans votre journal.

SOULIGNONS LES DATES SUIVANTES

Mercredi 4 décembre à la place du Motty: chantée à 18h suivie du film au profit de Terre Nouvelle à 19h30.

Mardi 10 décembre: repas des aînés qui a lieu cette année à la grande salle du Motty, puis fenêtre œcuménique à la chapelle Sainte-Claire à 19h.

Vendredi 13 décembre de 17h à 19h la nuit dans l'étable à la ferme de Bassenges.



MAIS AUSSI

Samedi 14 décembre, après la fenêtre de la Jeunesse d'Ecublens, à 20h15, le chœur RANDOM donnera un concert de musique classique de Noël dans le temple du Motty. Une partie de la collecte sera versée à l'émission Cœur-à-Cœur qui soutient des projets pour les jeunes.

Jeudi 19 décembre enfin, en collaboration entre notre paroisse et celle de Chavannes, le théâtre du Bateau-Lune viendra présenter un magnifique spectacle à la salle de

paroisse de Chavannes à 20h: La Légende de Souleima. Et si les rois mages n'avaient pas été trois mais quatre? Et si le quatrième n'était pas un homme mais une femme? Et si cette femme les avait guidés plus sûrement jusqu'à l'étable? Une pièce de Jean Naguel à découvrir en famille juste avant Noël.

Puis ce sera la veillée de Noël: le 24 décembre à 23h à l'église romane de Saint-Sulpice et le 25, jour de Noël, le culte au Motty à 10h, avec la présence traditionnelle de l'Echo des campagnes.

En parallèle, les paroissiens ont été consultés une première fois sur le projet Eglises 29. Cette législature est en effet consacrée au grand chantier de réforme de l'Eglise évangélique réformée vaudoise (EERV) qui comporte, entre autres, le remodelage des paroisses qui doivent passer de 88 à 25-30. Grand défi donc pour lequel chacun est concerné. Comment dessiner les nouvelles frontières paroissiales, comment mieux intégrer les familles? les jeunes? Comment mieux répondre aux missions de l'Eglise inscrite dans la loi? Toutes vos idées seront bienvenues. Le site de l'EERV vous renseigne plus en détail et nous vous tiendrons au courant de l'avancée des travaux.

Bon temps de l'Avent et heureux Noël à tous! ■

Nicole Livet,
présidente du Conseil paroissial

Site internet: www.eerv.ch

PERSONNES ÂGÉES : ATTENTION ! ARNAQUE : FAUX POLICIER / FAUX BANQUIER

Ne donnez ni vos cartes bancaires, ni vos codes PIN à qui que ce soit, pas même un banquier ou un policier qui vous appelle par téléphone ou qui se présente à votre domicile.

Même s'il ou elle vous montre une carte de police ou un brassard de couleur.

La police ou votre banque n'agissent pas ainsi !

Et si ça vous arrive, appelez le 117

Plus d'infos : votrepolice.ch

À SAINT-SULPICE, PRÈS DE CHEZ VOUS

Ouverture des magasins pendant les Fêtes



Magasin de sport Sportmania	Route Cantonale 93a Tél. 021 550 08 50	24.12.2024: 9 h 30-16 h 25.12 et 26.12: fermé	31.12.2024: 9 h 30-16 h
Magasin de fleurs Osiris	Rue du Centre 58 Tél. 021 691 76 18	23.12.2024: 8 h-18 h 30 24.12.2024: 8 h-17 h 25.12.2024: 9 h-12 h	26.12.2024: fermé 31.12.2024: 8 h 30-12 h 30 – 13 h 30-17 h 01.01.25 et 02.01.25: fermé
Restaurant Le Skipper	Rue du Centre 43 Tél. 021 691 97 15	Fermé du 22.12.24 au 12.01.25	
Restaurant Du Débarcadère	Ch du Crêt 7 Tél. 021 691 61 18	Fermé du 02 au 04.01.25	
Pâtisserie Pultau	Rue du Centre 70 Tél. 021 691 60 10	23.12.2024: 6 h 30-18 h 30 24.12.2024: 6 h 30-17 h 30 25.12.2024: 7 h-13 h 26.12.2024: fermé 27.12.2024: fermé	31.12.2024: 6 h 30-17 h 30 01.01.2025: fermé 02.01.2025: fermé 03.01.2025: 6 h 30-18 h 30
Pharmacie et droguerie de Saint-Sulpice	Rue du Centre 68 Tél. 021 691 68 13	24.12.2024: 8 h-12 h 30 – 13 h 30-17 h 25.12.2024: fermé 26.12.2024: 13 h 30-18 h 30	31.12.2024: 8 h-12 h 30 – 13 h 30-17 h 01.01.2025: fermé 02.01.2025: fermé
Starling Hotel et Restaurant	Route Cantonale 31 Tél. 021 694 8585	Le restaurant sera fermé tous les midis du 22.12.24 au 03.01.25 inclus.	
Institut de beauté Beauty Line	Rue du Centre 25 Tél. 021 691 30 23	Fermé du 23.12.24 au 05.01.25	
Mauro Traiteur Gastronomie Italienne	Route Cantonale 99b Tél. 021 323 16 65	Fermé du 25.12.24 au 05.01.25	
Boucherie Charcuterie Meylan	Rue du Centre 56 Tél. 021 691 88 95	24.12.2024: 7 h 30-12 h 30 – 14 h-17 h 25.12.2024 et 26.12.2024: fermé 27.12.2024: 7 h 30-12 h 30 – 14 h-18 h 30 28.12.2024: 7 h 30-12 h 30 – 14 h-17 h 30.12.2024: 7 h 30-12 h 30 – 14 h-18 h 30	31.12.2024: 7 h 30-12 h 30– 14 h-17 h 01.01.2025: fermé 02.01.2025: fermé 04.01.2025: 7 h 30-12 h 30 – 14 h-17 h
Alizée coiffure	Rue du Centre 43 Tél. 021 691 97 59	24.12.2024: 8 h-16 h 25.12.2024 et 26.12.2024: fermé	01.01.2025: fermé 02.01.2025: fermé
Kiosque du village	Rue du Centre 70 Tél. 021 691 97 47	25.12.2024: fermé 26.12.2024: fermé	01.01.2025: fermé 02.01.2024: fermé
Epicerie du village Chez Bruno	Rue du Centre 54 Tél. 021 691 88 05	24.12.2024: fermeture 18 h au lieu de 19 h 30 25.12.2024: fermé 26.12.2024: fermé	31.12.2024: fermeture 18 h au lieu de 19 h 30 01.01.2025: fermé 02.01.2025: fermé
Access Physio Cabinet de physiothérapie	Chemin du Pâqueret 1 Tél. 021 691 02 02	24.12.2024: fermeture à 12h 25.12.2024: fermé	01.01.2025: fermé 02.01.2025: fermé
DG design Aménagements d'intérieur	Route Cantonale 61 Tél. 021 691 80 00	Fermé du vendredi 20.12.24 (17 h 30) au 06.01.25	
Fashion coiffure	Rue du Centre 79 Tél. 021 691 40 77	25.12.2024: fermé 01.01.2025: fermé	02.01.2025: fermé

LES SERPELIOS AUX FOURNEAUX

Tajine aux pruneaux

Quand j'invite des amis, mise à part la traditionnelle raclette en hiver, j'aime cuisiner des saveurs d'ailleurs. Des recettes qui font la part belle aux épices, des plats mijotés, préparés à l'avance, qui me permettent d'accueillir mes invités en toute tranquillité. Un de mes « best of », c'est le tajine d'agneau aux pruneaux que j'accompagne d'un couscous aux raisins secs.

Rien de très difficile, mais prévoyez une après-midi à la maison pour veiller à sa cuisson. Le vin qui accompagne cette recette peut être plutôt léger pour ne pas entrer en conflit avec les multiples arômes du plat, ou apporter son propre bouquet d'épices, faites selon votre envie. Le traditionnel thé à la menthe fraîche, très sucré, est aussi un excellent choix!

INGRÉDIENTS POUR 6 PERSONNES

1,5 kg d'épaule d'agneau désossée coupée en cubes, 300 g de pruneaux, 0,5 litre de thé noir, 100 g d'amandes effilées, 2 oignons, 3 gousses d'ail, huile d'olive, 25 g de beurre, 2 cuillères à soupe de miel

d'acacia, 1 petit bouquet de coriandre fraîche, une pointe de safran, 2 bâtons de cannelle.

POUR LE MÉLANGE D'ÉPICES

1 cuillère à café de curcuma, 1 cuillère à café de cannelle, 1 cuillère à café de graines de coriandre, 1 cuillère à café de sel, 1/2 cuillère à café de poivre blanc du moulin.

LA RECETTE

Faites tremper les pruneaux dans le thé chaud. Epluchez les oignons et hachez-les grossièrement. Epluchez les gousses d'ail et pressez-les. Hachez la coriandre fraîche. Poêlez à sec et écrasez les graines de coriandre. Enrobez les morceaux de viande

du mélange d'épices et faites-les revenir dans le tajine (ou la cocotte) avec un mélange huile d'olive-beurre. Quand les morceaux sont dorés, retirez-les et remplacez-les par les oignons.

Remettez la viande. Ajoutez l'ail écrasé et le safran. Recouvrez d'eau et faites cuire à découvert 2 à 3 heures, à feu doux. Ajoutez ensuite les pruneaux égouttés et les bâtons de cannelle, puis poursuivez la cuisson 20 minutes à couvert. Faites revenir les amandes dans une poêle sèche puis ajoutez-les à la viande avec le miel et la coriandre fraîche. Laissez cuire encore quelques minutes à découvert. Servez bien chaud! ■

Corinne de Puckler



ON A EU PEUR!

Halloween à Saint-Sulpice

Le samedi 2 novembre 2024, a eu lieu la fête d'Halloween au village, offerte par l'Association des parents d'élèves (Apé).

Une panne de courant plongeant le village dans le noir a réveillé les fantômes et les zombies, les squelettes se sont redressés, les sorcières ont chevauché leur balai et la fête a commencé au plus grand bonheur des enfants qui parcouraient joyeusement la place de la fontaine. La roue de la chance était toujours présente. Les différentes cases leur ont permis de gagner des cadeaux et des bonbons mais les ont également forcés à manger d'horribles araignées géantes en bonbon. Le cortège qui fiche la trouille, toujours aussi attendu, a emmené petits et grands dans les ruelles sombres du village. Les araignées, citrouilles et autres décorations illuminées ou effrayantes sur le parcours, de même que les monstres cachés dans les recoins noirs, ont été fortement appréciés de tous.

Un grand merci à la commune, à l'équipe de la voirie, à tous les parents présents et aux enfants, qui ont fait de cette soirée une réussite. On se réjouit déjà de l'année prochaine! ■

Anouk Oulevey,
Association Apé



Osiris Fleurs

Au plaisir de vous fleurir !

Mary Chappuis

Séverine Aubert • Agata Kosicka

Rue du Centre 58 – 1025 Saint-Sulpice
Tél. 021 691 76 18

E-mail: contact @osirisfleurs.ch
www.osirisfleurs.ch

Horaires:

lundi-vendredi 08.30-12.30 – 14.00-18.30

samedi 08.30-12.30 – 13.30-17.00

Ouvert dimanche de 09.00 à 12.00

Toutes décorations florales

Livraisons à domicile



VOTRE ÉCOLE
À ÉCUBLENS
DE LA 1^{ÈRE} À LA 7^È

WWW.VIVALYS.CH
INFO@VIVALYS.CH
021 694 29 30



VIVALYS EST UNE ÉCOLE DU GROUPE EDUCALIS



VOTRE CRÈCHE
À SAINT-SULPICE
OUVERTE À TOUS
DÈS 3 MOIS

WWW.6SENS.CH
INFO@6SENS.CH
021 694 29 90



6SENS EST UNE CRÈCHE DU GROUPE EDUCALIS

PBBG

GERANCES ET GESTIONS
IMMOBILIERES SA

- ADMINISTRATION DE PPE
- COMPTABILITE IMMOBILIERE
- FISCALITE IMMOBILIERE
- EXPERTISE ET CONSTITUTION DE PPE
- COURTAGE TECHNIQUE DU BATIMENT

Rue Beau-Séjour 15 • CH-1002 Lausanne
Tél. 021 345 36 36 • www.pbbg.ch

MDO

Fiduciaire

- Tenue de comptabilité
- Décomptes TVA
- Fiscalité (privés & entreprises)
- Gestion salariale
- Analyse & conseils

Rue du Centre 154 - 1025 Saint-Sulpice
Route d'Yverdon 1 - 1033 Cheseaux-sur-Lausanne
021 782 10 10
info@mdofiduciaire.ch www.mdofiduciaire.ch

GREEN&CO

Paysages · Entretien · Création
www.greenandco.ch

Pour faire de chaque jardin un rêve et de chaque rêve un jardin.
Naturellement passionnés et à l'écoute de vos besoins.
Situé à Echichens, Green & Co Paysages Sàrl est une entreprise locale.
Vos partenaires pour tous vos projets d'aménagements paysagers,
jardins, parcs, aménagement terrasse, dallage piscine.

Devis sans engagement sur place, contactez
Alexandre au 079 887 87 36 ou Brian au 079 122 67 34
Chemin de Pestalozzi 1 – 1112 Echichens
info@greenandco.ch

A LOUER

SURFACES COMMERCIALES

150 à 840m²

Route Cantonale 109

**CHOISISSEZ VOUS-MÊME
VOTRE LOYER !!**

Aménagement au gré du preneur
et financé par le propriétaire

Intéressé ?
Contactez-nous sans tarder au 058 285 19 91.

 baloise



Home Instead®

Vivre serein chez soi

Accompagnement de
seniors de 2h à 24h/24

021 614 00 50

www.homeinstead.ch



IL EST DES NÔTRES!

Portrait d'un Serpeliou comédien

Pascal Hunziker

La vie est souvent faite de coïncidences. Le Serpeliou N° 296 évoquait entre autres le TKM – Théâtre Kléber-Méleau. Or, il s'avère qu'un jeune comédien y joue, dans le spectacle *Les Fourberies de Scapin*, et qu'il habite Saint-Sulpice. Rendez-vous est pris pour un portrait d'un jeune de notre village, en pleine actualité.

Pascal Hunziker est arrivé à Saint-Sulpice à l'âge de 12 ans, en provenance de Crissier, avec ses parents et ses deux frères aînés. «J'avoue que ce fut un peu un crève-cœur, car j'avais peur de perdre mes amis que je côtoyais depuis mes 5 ans». Son père lui promet alors de l'espace, la proximité du lac (la famille habite le Laviau) et l'acquisition d'un chien. Il est convaincu. L'usage d'un vélomoteur lui permettra de garder son cercle d'amis. L'enfant, puis l'adolescent, passe beaucoup de temps dehors; le grand air, la nature et le lac sont pour lui des points de repères vitaux. Le sport a également une place prépondérante dans sa vie: il fréquente le Tennis-Club, il arpente le lac et remonte la Venoge le plus loin possible, juché sur une planche à voile à quatre ou cinq, pagaie en mains. La famille acquiert ensuite un bateau à moteur pour faire du ski nautique. «J'ai fait mon permis bateau avant le permis auto!», s'exclame-t-il.

LE THÉÂTRE SUR LE TARD

Le sport et la musique sont ses deux sources d'inspiration. Il joue de la trompette dans la fanfare de Crissier. Mais la vocation artistique existe chez Pascal depuis l'adolescence. En milieu scolaire, il aime amuser la galerie et manie l'humour auprès de ses camarades de l'école du Pontet à Ecublens. Après un CFC d'employé de commerce dans les bureaux de l'avocat et homme politique Luc Recordon, il part faire des saisons comme professeur de snowboard à Crans-Montana. Ça n'est qu'en 2018, à 30 ans, qu'il a la «révélation» du théâtre et qu'il veut en

faire son métier. Le détonateur est la pièce *Richard III*, mise en scène de Thomas Ostermeier à l'Opéra de Lausanne. Il intègre l'école professionnelle de théâtre Serge Martin à Genève. Il se forme au théâtre de mouvement qui met le corps au service du texte et du jeu, à la danse et au travail vocal.

LE SUCCÈS AU RENDEZ-VOUS

En 2022, c'est la rencontre cruciale avec le metteur en scène et directeur du TKM Omar Porras. Pascal lui écrit une lettre, lui proposant de le rencontrer. On le convoque pour des auditions. Le TKM le rappelle et le convie à passer une semaine au contact de la troupe du spectacle *Le Conte des Contes* et à s'immerger dans cet univers artistique. Il est finalement retenu pour faire partie de la troupe et jouer le rôle d'Octave dans les *Fourberies de Scapin*. Le spectacle est un triomphe, est repris en novembre dernier au TKM (à guichets fermés) et part en tournée ce mois de décembre. Après Bulle et Berne, il y aura Monthey au Théâtre du Crochetan le 30 novembre, puis en France à Cholet les 5 et 6 décembre, Herblay-sur-Seine le 10,

et Annemasse à Château Rouge les 13 et 14 décembre. Retour en Suisse à Neuchâtel au Théâtre du Passage les 21 et 22 décembre.

La carrière de Pascal est lancée, même si le métier de comédien est l'un des plus aléatoires qui existent. *Le Serpeliou* lui souhaite bonne chance! ■

Gabriel Décoppet

Et si vous souhaitez découvrir ses prochaines activités artistiques, cliquez sur les liens suivants et vous en apprendrez davantage!

<https://miditheatre.ch/programme/mmmh,-les-ortolans-!.html>

www.equilibre-nuithonie.ch/fr/spectacles/olymp-motel*

* Il jouera le rôle de Cupidon.

Sa fiche sur le site des comédiens suisses est accessible sur:

www.comedien.ch/comediens/pascal-hunziker/

Sa page Instagram:

www.instagram.com/dieze89/

Le lien Instagram de sa compagnie

de théâtre de rue la SUPERNOVAS (sans «la») basée à Saint-Sulpice: www.instagram.com/cie_supernovas/



@Edgar-Allan Torres

50¹⁹⁷⁴
2024
ans



Les PME et grandes entreprises nous font confiance.

NOUS CHERCHONS

EMPLOYÉ(E) TECHNICO - COMMERCIAL

formation Ing. EPFL ou ETS
F / ALL / (ANG UN PLUS)
permis de conduire
n'ayant pas peur de voyager

UN NOUVEL ATELIER

si possible dans la région
de St-Sulpice
env. 150 m², max. 200 m²

PRODIMA MIXERS SA - Tel. 021/ 691 40 05 - 1025 St-Sulpice - info@prodima.ch - www.prodima.ch

Nous
donnons
vie
à vos
imprimés...

de manière durable
et respectueuse de l'environnement.

groux
ARTS GRAPHIQUE

1052 Le Mont-sur-Lausanne | www.grouxsa.ch



SAINT-NICOLAS

Fenêtre de l'aveut

Vendredi 6 décembre 2024 18h-20h Refuge du Laviau

Illuminations de Noël et ambiance festive pour vous accompagner lors de cette traditionnelle fenêtre de l'aveut « sous les étoiles », sur la terrasse du refuge du Laviau.

Vin chaud - thé de Noël - bar à chocolat chaud - apéritif de Noël
offerts par l'Apé St-Sulpice

Contes de Noël pour les enfants à l'intérieur du refuge à 18h30

L'APE St-Sulpice se réjouit de vous y accueillir !



L'équipe du Serpeliou
vous souhaite
de joyeuses Fêtes



NOS COMMERÇANTS AU CŒUR



Sportmania, le sport dans la peau

La vie du village, c'est bien sûr les associations et sociétés locales, mais aussi un centre où l'on trouve tout et de tout: le village est petit, mais bien vivant et achalandé. Dans cette rubrique, nous allons à la rencontre des petits commerçants qui font battre son cœur... cette fois-ci côté Champagne et Venoge!

Il y a un peu plus de dix ans, s'installait dans notre village un commerce typique de nos régions: un magasin de sport spécialisé. Mais entre équipement sélectionné, atelier, et conseil de passionnés, nous vous narrons ici l'histoire d'un lieu unique.

Le Serpeliou: Raconte-nous les débuts!

Debora Zurr: Nicolas et moi nous connaissions de vue chez Orange (maintenant Salt). J'y travaillais en marketing stratégique, lui en gestion de projet. En 2011, alors que je venais de monter ma boîte de conseil, il m'a fait part de son projet de site internet pour l'achat de skis spécialisés, car il était vraiment difficile de s'en procurer à tarif raisonnable en Suisse alors. Le site était déjà presque prêt, et nous avons convenu que je travaille 1 à 2 jours par semaine pour la partie marketing. Etant originaire de Sardaigne, j'ai rapidement complété l'offre avec des sports d'eau. Dès 2011, nous avions ski et snowboard en hiver, puis

longboard et trottinette au printemps, et enfin kayak et paddle, un marché très confidentiel à l'époque.

Comment avez-vous ouvert le magasin?

Les collections de sport s'achètent neuf mois à l'avance. Au lancement, nous avons géré le stock un mois à Vevey, puis très rapidement... dans mon garage! Pour notre matériel spécialisé, les clients ont vite demandé à voir, puis à essayer avant d'acheter. Quand les grosses livraisons ont commencé en 2013, nous avons vite trouvé notre premier local à Saint-Sulpice: 50 m² rue du Centre, qui se sont très vite avérés trop petits. Nous avons d'abord loué un stockage à Ecublens, puis nous avons débordé chez notre voisin architecte, avec le défaut de jongler entre deux locaux à chaque coin de l'immeuble. Après une longue recherche, nous avons emménagé en 2019 en Champagne, là où nous sommes toujours. Pour l'inauguration, nous avons organisé une grande After ski party, avec plein de lots dont une

paire de skis Candide Thovex. Tout allait bien... puis ç'a été le début de la pandémie!

Comment s'est passée la pandémie?

La fermeture du magasin puis des stations de ski a été très angoissante... jusqu'à l'explosion des ventes: tout le monde voulait des équipements pour l'extérieur! Au final, ce fut une année incroyable, mais ça n'a pas duré. Du fait des pénuries, les fournisseurs nous ont poussé à faire des stocks. A la reprise du rythme «normal», les ventes ont chuté, et on a longuement observé une saturation du marché avec une casse des prix. Non seulement les gens sont déjà équipés, mais en plus on trouve partout les équipements qui font notre spécialité, à prix «discount». Si on ajoute le réchauffement climatique, avec «l'hiver» qui arrive très tard (de la neige seulement en avril!), et l'été morose seulement fin août, ça devient vraiment compliqué. Les petits disparaissent un peu partout, comme à Morges et à Lausanne récemment.

Des raisons de s'enthousiasmer?

Plein, nous adorons ce que nous faisons! Beaucoup de clients viennent de loin pour profiter de nos produits et conseils, grâce à notre équipe de passionnés. Brice nous a rejoint dès 2013 (depuis 3 ans comme partenaire), et nous avons un spécialiste par sport, pratiquant à haut niveau. Mais le plus important pour nous, c'est notre place dans le village: nous participons activement aux événements (lotos, etc.), et organisons des activités, par exemple l'essai de paddles, wing et pump foils l'été. Notre défi actuel est d'automatiser un maximum de tâches (la gestion des stocks par exemple), pour limiter les charges. Nous croyons en la vente en magasin, un lieu où l'on peut se rencontrer, toucher et essayer les produits, obtenir des conseils personnalisés. D'ailleurs, nous venons d'introduire le conseil sur rendez-vous pour garantir le meilleur service, avec un spécialiste entièrement dédié au client. Venez nous voir, nous faisons des rabais pour les Serpeliou! ■

**Propos recueillis
par Vincent Lamirand**

Plus d'infos:

Route Cantonale 93a – Saint-Sulpice
Tél. 021 550 08 50
admin@sportmania.ch
www.sportmania.ch



LÉMANCONSEIL IMMOBILIER

Route Cantonale 107 - 1025 St-Sulpice
Bureau : 021 546 87 05 Mobile : 078 759 40 48
aleonardi@lcimmo.ch www.lcimmo.ch

Pour répondre à la forte demande de mes clients désireux de s'installer dans notre magnifique village, je suis à la recherche de maisons et appartements à vendre ou à louer, et de terrains à développer. Je suis à votre disposition pour évaluer votre bien immobilier, pour m'occuper de sa mise en vente ou de sa mise en location et pour vous aider dans la recherche d'une nouvelle acquisition. Entretien gratuit et sans engagement.

L'ABORDAGE
SPÉCIALITÉS
DU LAC
ET ITALIENNES
TERRASSE AU
BORD DU LAC
PARKING

RABAIS 20%
À L'EMPORTER

AVENUE
DU LÉMAN 67
1025 ST-SULPICE
021 691 93 93

info@l'abordage-restaurant.ch
www.abordage-restaurant.ch



Moove 2Bfit



Danser, transpirer,
se muscler, rire !
All in ONE
Cours tous les mardis à
18h45 au foyer des Pâquis
079 709 39 08
Marie-Noëlle



PHARMACIE DE ST-SULPICE

HERBORISTERIE

- ARTICLES DE DROGUERIE
- PHYTHOTHÉRAPIE
- MICRONUTRITION
- DERMO-COSMÉTIQUE
- VACCINATIONS

Carte de fidélité
Livraisons à domicile

Florence Heinzer
T. +41 21 691 68 13

Rue du Centre 68 • 1025 St-Sulpice
www.pharmacie-st-sulpice.ch

G. + B. ARIBOT

Pharmacie de la Cerisaie



Rte de la Maladière 12
1022 Chavannes-près-Renens
A votre service

Tél. 021 691 94 74 Fax 021 691 36 02
pharmaciecerisaie@bluemail.ch

Le Skipper

ENTREE
Carpaccio de bœuf
OU
Cocktail de crevettes
SUITE
Filets de perche meunière
OU
Entrecôte sur ardoise
DESSERT
Sorbet à choix
Deux cafés
Deux limoncello
Une minérale 5dl
Une bouteille de vin
Sélection du patron
100.-

Uniquement sur réservation

www.leskipper.ch info@leskipper.ch 021 691 97 15

FASHION COIFFURE

Dames • Messieurs • Enfants

Liberina et Patrizia Rue du Centre 70
Tél. 021 691 40 77 1025 Saint-Sulpice

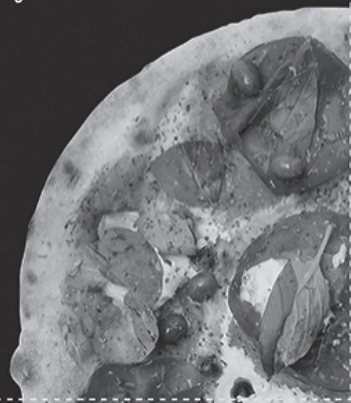
10' dieci

CHF 5.-

Bon valable uniquement dans la filiale de dieci à Morges.
Non cumulable avec d'autres rabais. Aucun solde restant
ne sera rendu. Valable jusqu'au: 31.12.2024

dieci Pizza Morges | Rue de Lausanne 54 | 1110 Morges
021 661 10 10 | dieci.ch

Bon à découper!



L'EMPIRE DU DRAGON



Restaurant chinois
gastronomique

Ouvert tous les jours
sauf les lundis soir

Nous vous accueillons dans un cadre
agréable et sympathique

Grand parking privé
Rte de Vallaire 3bis, Saint-Sulpice
Tél. 021 691 62 42

SANTÉ



Le suivi du diabète dans les CMS de l'Ouest lausannois

Dans sa mission de promotion de la santé et d'aide au maintien à domicile de la population, l'APREMADOL valorise l'importance d'avoir en son sein des spécialistes. Ainsi, depuis le 1^{er} février 2024, une infirmière en diabétologie a été engagée pour soutenir les collaborateurs, clients et partenaires de santé de l'Ouest Lausannois.

Le diabète fait partie de ces maladies chroniques qui impactent toutes les sphères de la vie, il fait peur à certain ou est banalisé par d'autres. Confronter ses représentations aux dernières connaissances scientifiques et médicales permet de mieux le comprendre, que ce soit pour soi ou pour les autres. Comme pour beaucoup d'autres maladies, les connaissances, la technologie et les traitements du diabète évoluent extrêmement vite.

C'est pourquoi, l'infirmière en diabétologie intervient:

- Au près des personnes diabétiques, pour les accompagner et leur permettre de mieux comprendre leur maladie et leurs traitements, ainsi que de d'apprendre à vivre avec cette maladie chronique.
- Au près des partenaires professionnels, la collaboration avec l'infirmière en diabétologie des CMS permet d'assurer un suivi

rapproché et aide notamment à adapter de manière plus rapide les traitements (diminuer l'inertie thérapeutique) ou encore à réduire la multiplication de ces derniers: combien de clients se retrouve avec des boîtes de médicaments à peine entamée dans leurs armoires.

- Au près des collaborateurs et soignants des CMS, en les accompagnant dans l'analyse d'une situation complexe, mais également en les soutenant sur le terrain, grâce à l'apport d'une expertise en terme d'informations et de recommandations continuellement mises à jour.

Si le diabète est bien évidemment le point central de son travail, l'infirmière en diabétologie a aussi une approche globale au près de la population, dans une vision de prévention et de promotion de la santé pour améliorer ou maintenir la qualité de vie. ■

Marine Mazon,
CMS – APREMADOL

Direction des CMS de l'Ouest lausannois: 021 694 34 34

LAUSANNE 2025



Lausanne 2025, la 77^e Fête fédérale de gymnastique, se tiendra du 12 au 22 juin 2025. Cet événement, attendu depuis 74 ans en terre vaudoise, réunira 70 000 gymnastes et 300 000 spectateurs-trices pour une célébration unique. Avec des compétitions sur 30 sites et des temps forts comme Gymotion et le Show Lausanne 2025, cette fête mettra en avant la durabilité et l'inclusion. Inscriptions jusqu'au 1^{er} décembre 2024: ne manquez pas cette expérience sportive et festive exceptionnelle! ■

<https://lausanne2025.ch/>
<https://www.gymotion.ch/fr/>



exposition photographique

natuRegards du 10 au 14
vivre sa commune décembre 24
différemment

ma-ve 16h-19h
sa 14h-19h

espace 52
rue du centre 52
1025 st-sulpice

vernissage
& fenêtre de l'avant
12 décembre 24, 18h

Commune de **St-Sulpice**

SÉCURITÉ



La POL étend les locaux du poste à Ecublens, les habitants de Saint-Sulpice concernés

La Police de l'Ouest lausannoise a récemment procédé à l'extension de son poste à Ecublens. Cette initiative s'inscrit dans une volonté de répondre à la croissance progressive des habitants du district et, par conséquent, à l'adaptation nécessaire des effectifs et

des locaux, devenus trop exigus depuis leur ouverture initiale. L'extension des locaux comprend désormais une nouvelle salle de conférences, un espace essentiel pour l'accueil des partenaires lors de réunions de travail. De plus, cette salle permet de doubler notre capacité d'ac-

cueil des personnes qui souhaitent la confidentialité, offrant ainsi des conditions adaptées au traitement des dossiers. Elle sera également utilisée lors de séances de travail internes, apportant une polyvalence aux nouvelles infrastructures. ■

Alerte pour des réseaux sociaux plus sereins

La POL tient à rappeler, à la population du district, l'importance de ne pas contribuer à la diffusion de messages anxiogènes ou non vérifiés sur les réseaux sociaux. Relayer des rumeurs ou des informations non confirmées peut non seulement alimenter des peurs injustifiées, mais également inciter certains à adopter des comportements risqués, voire dangereux, en voulant prendre les choses en main. Ce type d'attitude est non seulement répréhensible, mais peut également conduire à des conséquences graves et incontrôlables, mettant en danger la vie de personnes. Toutes les démarches néces-

saires sont entreprises pour maintenir l'ordre et protéger la population. Si vous êtes témoins de comportements suspects ou dangereux, la meilleure action à entreprendre est de contacter immédiatement le 117. ■



Fermeture des postes de police durant les fêtes

Dès le 24 décembre 2024, les postes de la Police de l'Ouest lausannoise, sur le territoire des communes d'Ecublens et Renens, seront fermés durant les fêtes de fin d'année. La population pourra se rendre à l'Hôtel de police, ouvert 24h/24. Nous serons à nouveau à votre disposition dès le 6 janvier 2025. ■

Urgences: 117
Hôtel de police:
 24h/24 | 7j/7
 Route des Flumeaux 41
 1008 Prilly

Pol'Ouest

gymotion
 Gymnastics × Live Music

11.01.2025
 Vaudoise aréna
 Lausanne

ensemble

Commandez vos billets maintenant dès CHF 49.- !

gymotion.ch

Main Partner: **coop**
 Organisational Partners: Ville de Lausanne, LAUSANNE 2025, GYMVAUD, vaudoise aréna, SRFSPORT
 Official Broadcaster: STV FSG

SOCIÉTÉ DE DÉVELOPPEMENT DE SAINT-SULPICE

L'ensemble Delta duo

Dimanche 9 mars 2025, 17 h
A L'Eglise romane de Saint-Sulpice
Flûte de pan: Jeanne Gollut
Harpe: Céline Gay des Combes

Formé en 2015, le Delta duo est composé de Jeanne Gollut (flûte de pan) et de Céline Gay des Combes (harpe). Les musiciennes se sont rencontrées lors de leurs études professionnelles à l'HEMU (Lausanne), et leur belle entente a donné naissance à ce duo d'exception. Fortes de leurs nombreuses expériences de concerts, les musiciennes proposent un programme original et virtuose, mettant en valeur ces deux instruments fascinants. Affectionnant les pièces romantiques et françaises (Debussy, Bizet, Bellini...), elles n'ont pour autant pas hésité à sortir des sentiers battus du répertoire «flûte et harpe» en ajoutant à leur programme des pièces plus inattendues, comme la Csardas de Vittorio Monti, une Fantaisie sur des thèmes japonais, de Joseph Molnar, ou encore des tangos

d'Astor Piazzolla. Enfin, pour contribuer à l'élargissement de leur répertoire, elles ont commandé une pièce pour flûte de pan et harpe au compositeur argentin Narciso Saúl, dont la création est prévue pour le printemps 2024. Elles ont donné de nombreux concerts en Suisse et à l'étranger, et ont enregistré leur premier disque en 2021 (Intervalles), produit par le label «Casca-velle».

PROGRAMME DU CONCERT:

Le programme de ce concert sera orienté sur des musiques françaises du XX^e siècle puis sur des œuvres d'inspiration populaire sur le thème du voyage: Georges Bizet, Claude Debussy, Jacques Ibert, Gabriel Fauré, G. Donizetti, H. Villa-Lobos, Josef Molnar. Astor Piazzolla, Narciso Saúl, Vittorio Monti. ■

Plus d'infos:
Entrée gratuite, collecte à la sortie
Inscription par email:
sddstulpice@gmail.com
www.sddsaintsulpice.ch



ARTISTES DE SAINT-SULPICE, À VOUS DE JOUER!

La Société de Développement a le plaisir d'annoncer la 13^e édition de sa «traditionnelle» exposition des artistes Serpeliou. Pour cette édition 2025, c'est notre beau village que nous souhaitons mettre à l'honneur. Vous êtes artiste et habitez Saint-Sulpice? C'est le moment de mettre en lumière les lieux, les personnages et la vie qui font vibrer notre commune. Les artistes disposeront de 3 mètres linéaires pour exposer leurs œuvres. Toutes techniques et supports sont acceptés (sauf la photographie). Le vernissage aura lieu le jeudi 13 mars 2025 à 18 h 30 en présence des artistes. L'exposition sera ouverte tous les jours, en semaine de 16 h à 19 h et les week-end de 10 h à 19 h. Ceci est un appel à candidatures, si vous êtes intéressé.e, envoyez votre inscription avant le 07.02.2025 à: sddstulpice@gmail.com. Rejoignez-nous pour célébrer artistiquement la richesse de Saint-Sulpice! ■



Le comité Expo de la SDD

GOSPEL

La Société de Développement vous invite à sa **Fenêtre de l'Avent 2024**, en collaboration avec l'association RESEAU 4S, **vendredi 6 décembre à 20 h au Foyer des Pâquis** (Chemin des Pâquis 13). Rejoignez-nous dès 19 h 30 pour un vin chaud maison, parfait pour se réchauffer avant le concert explosif du groupe **Madrijazz**. ■

Melina Intelisano,
Présidente SDD Saint-Sulpice



<https://madrijazz-gospel.ch>

Cofidex SA

Conseils - Fiduciaire - Expertises

Notre professionalisme à votre service :

- déclaration d'impôts, fiscalité
- comptabilité, trafic des paiements et cost-control
- gestion des salaires, payroll et ressources humaines
 - gestion administrative
- expertise et optimisation financières
- création et acquisition d'entreprise

Rue du Centre 142 - 1025 St-Sulpice - tél. 021/614 00 40 - info@cofidex.ch



Beauty Line

INSTITUT DE BEAUTE

Beauty Line Institut de Beauté pour Elle et Lui

- Soins du visage Guinot et « Electrolift »
L'alternative aux injections
- Epilation lampe flash et classique
 - Traitements corps

**Nicole Froidevaux, Esthéticienne CFC,
Experte aux examens**

Rue du Centre 25 • 1025 St-Sulpice

021 691 30 23 • 079 382 70 66

Places de parc devant l'institut

10% pour les apprentis et les étudiants



Venez déguster notre spécialité : Filets de perche du Lac (frais)

Infos sous www.petitport.ch

Ch. du Petit-Port 11, 1025 Saint-Sulpice, +41 (0) 21 691 95 05



GARAGE MANGANI & FORTE

Route Cantonale 114 – 1025 Saint-Sulpice – T +41 21 691 65 96

www.mfgarage.ch

Restaurant Le Débarcadère

Chemin du Crêt 7 – 1025 Saint-Sulpice



Nicola Cannilla & toute son Equipe vous accueillent tous les jours dès 10 h 00.

Réservations au: +41 21 691 61 18

www.ledebarcadere.ch

restaurant@ledebarcadere.ch

DSA Serrurerie & Soudure SàRL

Serrurier en construction
métallique et inox.

Portes, barrières et
poutres.

Soudeur certifié en tout
type de soudures et
tuyauteries.



**Rue du Centre 140
1025 Saint-Sulpice**

Tél. 021 691 34 84 – Fax 021 691 08 43

Natel 079 798 31 35

ACTIFS AU COEUR DE VOTRE RÉGION

- Conseil immobilier
- Gérance et rénovation d'immeubles
- Courtage

www.golay-immobilier.ch



Golay Immobilier

Grand-Chêne 2
1003 Lausanne
Tél. 021 341 01 01

Service location
Tél. 021 341 01 10



uspi^{vaud}

SwissRéseau

VISITE GUIDÉE

Musica ex Machina: l'épopée musicale de l'algorithme aux EPFL Pavillions

Suivez la visite guidée du 3 octobre de la SDD à l'EPFL.

À voir depuis le 20 septembre 2024, l'exposition Musica ex Machina propose une immersion historique et sensorielle dans l'univers de la musique algorithmique. Du Moyen Âge à nos jours, elle célèbre l'héritage de visionnaires qui, au gré des avancées technologiques de leur époque, ont révolutionné la manière dont la musique est pensée, créée et performée. Curatée par quatre professeur-es dont deux de l'EPFL, l'exposition dévoile d'une manière inédite les avancées conceptuelles, créatives et technologiques qui ont permis l'intégration progressive des machines dans le monde musical. Anne Gillot a tendu son micro à Sarah Kenderdine, Professeure EPFL, Directrice du Laboratoire de Muséologie expérimentale (eM+), Jonathan Impett, Professeur, Directeur de recherche, Orpheus Institut, Gand, Martin Rohrmeier, directeur du Laboratoire de Musicologie numérique et cognitive de l'EPFL, et Paul Doornbusch, professeur auxiliaire en informatique à l'Université de Melbourne, doyen associé de l'Australian College of the Arts, compositeur, sonologue et chercheur.

PROGRAMME MUSICAL

Iannis Xenakis Pithoprakta, György Ligeti Etude pour piano, Clarence Barlow Variazioni e un pianoforte meccanico, Paul Doornbusch, Karlheinz Stockhausen Studie 2. Musique électronique, Jonathan Impett, John Cage Aria, pour voix, Conlon Nancarrow Etude pour piano mécanique, Laetitia Sonami, Peter Philips, Angelo Grillo. ■

Melina Intelisano,
Présidente SDD Saint-Sulpice

Plus d'infos:

<https://madrijazz-gospel.ch/>
<https://epfl-pavillions.ch/fr/exhibitions/musica-ex-machina>



Comment accéder au reportage?

Ce reportage a été réalisé par Anne Gillot pour ESPACE 2 et l'émission MUSIQUE D'AVENIR. Vous pouvez écouter les interviews et le programme musical en tapant sur le web: RTS MUSIQUE D'AVENIR. Sélectionner: MUSICA EX MACHINA L'EPOPEE MUSICALE DE L'ALGORITHME. Cliquer sur le pavé rouge. Déplacer le curseur pour passer d'un morceau à l'autre. Ou bien, scanner le QR suivant:



Décembre 2024

Samedi 30 novembre, dès 18 h 30
Repas de soutien Société de la Jeunesse,
Foyer des Pâquis

Du 1^{er} au 24 décembre
Fenêtres de l'Avent
(détails sur le flyer encarté)

Vendredi 6 décembre, de 18 h à 20 h
Saint-Nicolas, refuge du Laviau, org. APE

Du 10 au 14 décembre
Expo Natur'Regards, Espace 52

Du 14 au 21 décembre, de 14 h à 19 h
Petit Marché de Noël,
chez Micheline Meylan, rue du Centre 55

Jedi 19 décembre, dès 18 h 30
Noël Villageois, Place du village,
org. Union des Sociétés locales



DONATEURS

Nous remercions vivement toutes les personnes ci-dessous de leurs dons qui nous prouvent l'intérêt porté par nos lecteurs à leur journal local.

Jose Antonio Barbecho, Ramon Bastida, Simone Blaser, Lilly Bornand, Jean-Blaise et Love Brocard, Hilda Bruschin, Gisèle Collomb, Rémy Cruchon, Ellen Degonda, Silvana Erard-Joanna, Janine Erard, Yvonne Gillard-Cavin, Ludwina Helena Gilli, Dominique Glauser, Jean-Pierre et Denise Glaus, Christiane Haab, Sylvia Hofstetter, Catherine Joseph, Bernard Kupper, Maciej Lapinski, Michel Landenbergue et Heidi Hofstetter, Anne-Madeleine Lanz, Bernard Liehti, Michèle Massy-Costantino, Nicolas et Annie Mermod-Bourrel, Nathalie Pasquier, Nicole Pahud-Krieg, Prodima Mixers SA, Janine Schaub-Dessibourg, Pierre Schmidt, Jeanne Martine Steinhauer, Karin Turretini-Mazuranic-Jankovic, Nathalie Voahangy Andriamboavonjy, Frédéric et Suzanne Vergnolle, Fernand et Elsa Voirol, Monique Voutaz, Danielle Walz, Paul et Kristina Wirth-De Farkas.

Montants pris en compte jusqu'au 04.11.2024

Effectuez un paiement avec TWINT !

- Scannez le code QR avec l'app TWINT
- Confirmez le montant et le paiement



ANNONCES

+41 79 951 43 62

Physiothérapie animale à St Sulpice
www.physiovet-vaud.ch

Nouveau, à St-Sulpice

Cours de Piano, Flûte
de 6 à 96 ans,
au rythme de chacun

Initiation musicale
à partir de ~ 4 ans,
en petits groupes

Professeurs diplômés et expérimentés.

Contact : 079 636 50 74

Alixé Coiffure

Concetta et Minda

Tél. 021 691 97 59
Sur rendez-vous

Rue du Centre 43
1025 St-Sulpice

TechLine

l'informatique à votre service

info@techline.ch www.techline.ch
R. Pache 021 964 8307

- Réseaux
- Installation
- Vente matériel & logiciels
- Dépannage, Maintenance

tourner la tête? Contactez-nous !
Votre informatique vous fait

dg DG Design SA
AMÉNAGEMENT D'INTÉRIEURS & CUISINES

L'ARCHITECTE DE VOTRE INTÉRIEUR

Pour vos rénovations ou aménagements de biens neufs

Notre équipe de spécialistes est à votre écoute pour vous accompagner dans la réalisation de votre projet

021 691 80 00
dgdesignsa.ch
Route Cantonale 61
1025 Saint-Sulpice